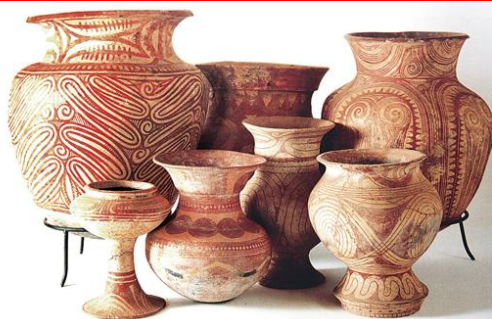
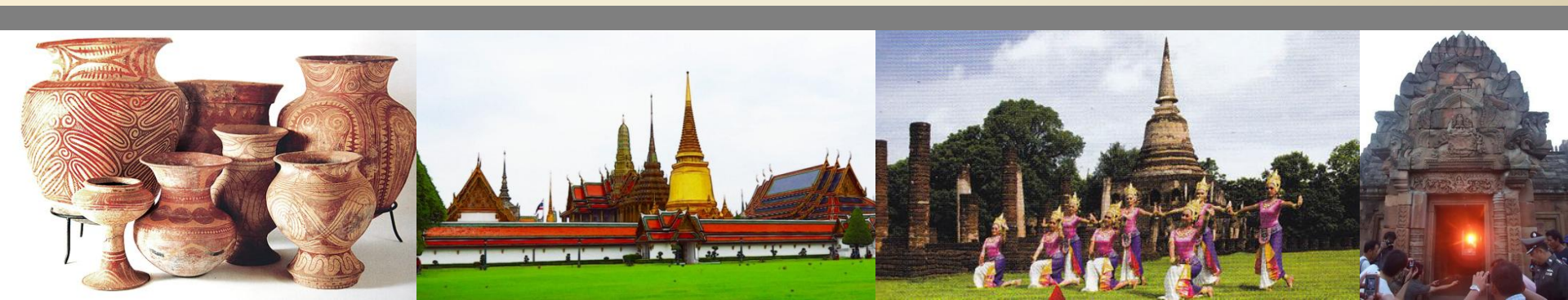


# การท่องเที่ยวเชิงวัฒนธรรม



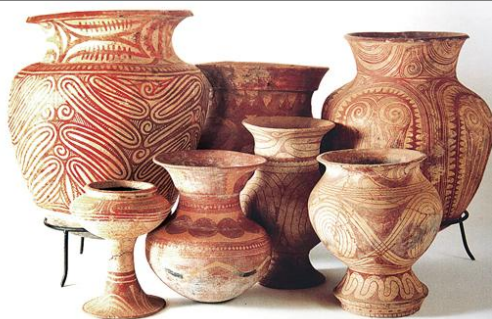
# การท่องเที่ยวเชิงวัฒนธรรม

การที่มนุษย์มาอยู่รวมกันเป็นกลุ่มเป็นสังคมย่อมต้องมีความสัมพันธ์ระหว่างสมาชิก โดยการมีการสร้างระเบียบแบบแผนที่ควบคุมพฤติกรรมของบุคคลในกลุ่มให้อยู่ในขอบเขตสามารถอยู่ร่วมกันอย่างสงบสุขสิ่งที่เป็นเครื่องมือในการควบคุมพฤติกรรมของกลุ่มคนนี้ เราเรียกว่า “วัฒนธรรม”



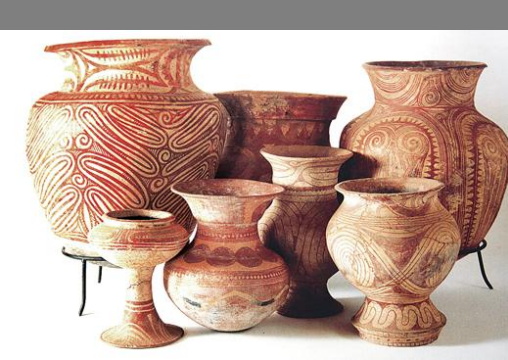
# วัฒนธรรม

หมายถึง วิถีการดำเนินชีวิต (The Way of Life) หรือ เป็นแนวทางสำหรับการดำเนินชีวิตของคนในสังคมตั้งแต่การกิน การอยู่ การแต่งกาย การพักผ่อน ความเชื่อ การนับถือศาสนา ภูมิปัญญาที่ถ่ายทอดมาจากบรรพบุรุษ หรือเป็นทุกสิ่งทุกอย่างที่รวมเอาความรู้ ความเชื่อ ศิลปะ ศีลธรรม กฎหมาย ประเพณีความสามารถและอื่น ๆ ที่มนุษย์ใช้ปฏิบัติในฐานะเป็นสมาชิกของสังคม



# การท่องเที่ยว

หมายถึง การเดินทางของนักท่องเที่ยวที่เดินทางจากจุดหนึ่งไปจุดหมายปลายทางอีกแห่งหนึ่ง โดยการเดินทางนั้นมิได้มีวัตถุประสงค์เพื่อการประกอบอาชีพ หรือหารายได้ และมีได้อาศัยอยู่อย่างถาวรซึ่งการท่องเที่ยวมีความสำคัญทั้งด้านเศรษฐกิจ เช่น การสร้างงาน สร้างรายได้ให้แก่ประชากรท้องถิ่น ด้านสังคมและวัฒนธรรม เช่น การเผยแพร่ศิลปวัฒนธรรมของตน การสร้างสรรค์ความเจริญไปยังแหล่งท่องเที่ยว ด้านเทคโนโลยีและการศึกษา การศึกษาหาความรู้



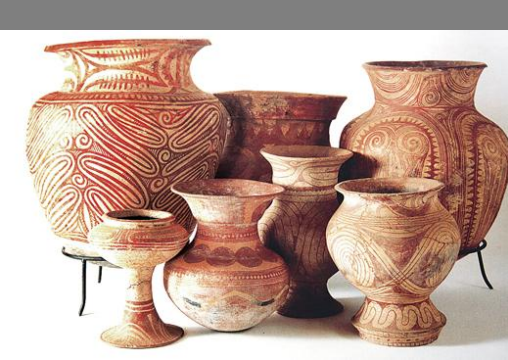
# การท่องเที่ยวเชิงวัฒนธรรม

เป็นการท่องเที่ยวและเยี่ยมชมสถานที่ที่แสดงถึงความเป็นวัฒนธรรม เช่น โบราณวัตถุ โบราณสถาน ปราสาท พระราชวัง วัด ประเพณี รวมถึงวิถีการดำเนินชีวิตของบุคคลในแต่ละยุคสมัย การท่องเที่ยวเชิงวัฒนธรรมมีความสำคัญ คือช่วยเพิ่มพูนความรู้และเปิดโลกทัศน์ใหม่ ช่วยอนุรักษ์วัฒนธรรมของชาติ และสร้างรายได้ให้กับประเทศ



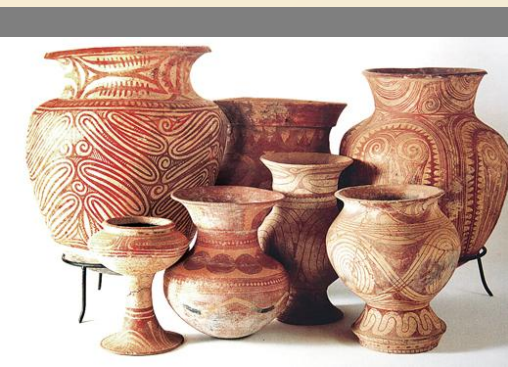
# การนำวัฒนธรรมมาส่งเสริมการท่องเที่ยว

สังคมไทยได้มีการนำวัฒนธรรมดั้งเดิมของไทยมาเป็นต้นทุนหรือทรัพยากรที่มีค่าที่ถูกนำมาใช้ในการส่งเสริมการท่องเที่ยวของสังคมไทย วัฒนธรรมที่ถ่ายทอดมาจากบรรพบุรุษ เป็นทรัพยากรการท่องเที่ยว ที่ทำให้นักท่องเที่ยวมีทางเลือกเพิ่มขึ้น และเป็นช่องทางให้มีการกระจายรายได้สู่คนในชุมชนท้องถิ่นต่าง ๆ ทั่วประเทศ ทำให้ประเพณีของชาติพันธุ์บางกลุ่มที่ชบเซาลงได้รับการสนับสนุนจนมีชื่อเสียง



# ความเชื่อมโยงของวัฒนธรรมกับประเพณี

บรรดาวัฒนธรรมที่เป็นเอกลักษณ์ของประเทศไทย ประเพณี เป็นสิ่งที่มีความสำคัญอย่างมาก และปัจจุบันประเพณีตามภูมิภาค ต่าง ๆ ของไทยกำลังได้รับความนิยมนจนกลายเป็นต้นทุนทางวัฒนธรรม ที่สามารถแปรเป็นแรงดึงดูดให้ทั้งชาวไทยและชาวต่างชาติเข้ามา ท่องเที่ยวในช่วงงานเทศกาลต่าง ๆ ที่เกิดขึ้น



# วัฒนธรรมที่เป็นแหล่งกำเนิดของประเพณีต่าง ๆ

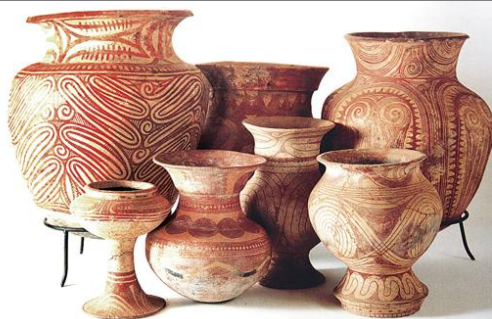
ความเชื่อและศาสนาตลอดจนการคำนึงถึงความเป็นระเบียบ  
และความปลอดภัยทั้งในชีวิตส่วนตัว ชุมชนและสังคม ขณะเดียวกัน  
ประเพณียังได้รับอิทธิพลมาจากสิ่งแวดล้อมภายนอกที่เข้าสู่สังคม  
รับเอาแบบปฏิบัติที่หลากหลายเข้ามาผสมผสานในการดำเนินชีวิต  
ประเพณีจึงเรียกได้ว่าเป็น วิธีแห่งการดำเนินชีวิตของสังคม โดยเฉพาะ  
ศาสนา





# วัฒนธรรมที่เป็นแหล่งกำเนิดของประเพณีต่าง ๆ

ศาสนา ซึ่งมีอิทธิพลต่อประเพณีไทยมากที่สุด คนไทยแต่เดิมมีความเชื่อเกี่ยวกับเรื่องวิญญาณ ที่สืบทอดอยู่ตามธรรมชาติ เช่น แม่น้ำ ทะเล หุ่นาป่าเขา ตลอดจนวิญญาณบรรพบุรุษและสตรีที่ปกปักรักษาครอบครัว ชุมชนและบ้านเมืองที่เรียกว่าผีเรือน ผีบ้าน และผีเมือง นอกจากนี้คนไทยส่วนใหญ่ยังนับถือพระพุทธศาสนา



## บท: วิทยาการสรุป

คนไทยมีประเพณี เทศกาล และการละเล่นตลอดทั้งปี โดยสิ่งเหล่านี้เป็นกิจกรรมที่มีการปฏิบัติสืบเนื่องกันมาจนกลายเป็นเอกลักษณ์ และมีความสำคัญต่อสังคมไทยขณะเดียวกันยังเป็นสิ่งที่สืบทอดต่อกัน มาจากรุ่นหนึ่งสู่รุ่นหนึ่ง โดยประเพณี เทศกาล และการละเล่นใน แต่ละประเภทจะมีความแตกต่างกันไปตามความเชื่อ ความผูกพันของ ผู้คนที่มีต่อศาสนาที่ตนนับถือ และแตกต่างกันไปตามการดำรงชีวิต ตามฤดูกาลและธรรมชาติอย่างชาญฉลาดของชาวบ้านในแต่ละภาคได้ อย่างลงตัว